



# RUTINA DE PENSAMIENTO KWL

- Esta rutina se utiliza al comienzo y al final de un tema para conectar con las ideas previas, para generar curiosidad. Busca proporcionar una estructura de pensamiento a los estudiantes para recordar que saben sobre un tema, que desearían saber y finalmente que han aprendido.
- Fomenta el aprendizaje autónomo. Más adecuada al principio de un tema y si deseamos que los alumnos desarrollen sus propias preguntas y vías de investigación.
- Puesta en práctica: los alumnos contestan a las siguientes preguntas:

1º) ¿Qué crees que sabes sobre el tema?

2º) ¿Qué preguntas o inquietudes tienes sobre el tema?

3º) ¿Qué te gustaría investigar sobre este tema?

**KWL**

**K**

¿QUÉ SE?

**W**

¿QUÉ QUIERO  
SABER?

**L**

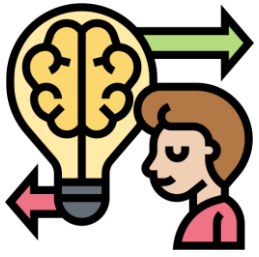
¿QUÉ HE  
APRENDIDO?



# PIENSO ME INTERESA INVESTIGO

- Una rutina para conectar con el conocimiento previo y el mundo interno de los alumnos. Útil al comienzo de un tema y como previo al desarrollo de una investigación. Se expone el tema a tratar y se deja a los alumnos un tiempo para reflexionar sobre ello.
- Los alumnos anotan las ideas que tienen y las organizan.
- Reflexionan sobre aspectos que desearían descubrir.
- Después en grupos las comparten y buscan estrategias para investigar las preguntas seleccionadas.
- El profesor motiva a los alumnos para ayudarles a profundizar en el tema y pensar en cuestiones que realmente les interesen.

**P I I**



PIENSO



ME INTERESA



INVESTIGO



# PIENSA CONECTA EXPLORA

- Esta rutina sirve para activar conocimientos previos, generar nuevas ideas y conexiones y despertar la curiosidad para adentrarse en una investigación más profunda.
- Puesta en práctica: los alumnos contestan a las siguientes preguntas:

1.- ¿Qué CREES que sabes sobre este tema?

2.- ¿Qué ideas o CONEXIONES tienes? ¿Qué es lo que te preocupa de esta idea o propuesta? “Contras”

3.- ¿Qué cuestiones te invita a EXPLORAR?

PCE



PIENSA



CONECTA



EXPLORA



# VEO PIENSO ME PREGUNTO

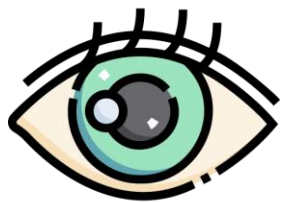
- Ayuda a los alumnos a ser cuidadosos en las observaciones e interpretaciones.
- Estimula la curiosidad y ayuda a! establecer un escenario de investigación.
- Aprender a mirar la vida, la realidad, el arte, de manera inteligente. Desarrolla la curiosidad, la capacidad de exploración y la creatividad.
- **Puesta en práctica: los estudiantes** frente una imagen, video, dibujo o un texto, anotan:

1.- **Lo que ve:** anota lo que ve (sin interpretaciones).

2.- **Lo que piensa:** las ideas que le sugiere aquello.

3.- **Las preguntas que le vienen a la mente.**

La puesta en común, en la que cada uno justifica su percepción, evidencia los distintas percepciones de un mismo objeto o realidad; todo un aprendizaje.



VEO



PIENSO



ME PREGUNTO





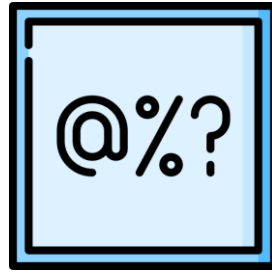
# COLOR SÍMBOLO IMAGEN

- Esta rutina busca hacer visible el pensamiento con otros recursos distintos a los del lenguaje oral o escrito.
- Al hacer este esfuerzo cognitivo los aprendices utilizan el pensamiento metafórico. Una metáfora es el mejor vehículo para desarrollar algo que ya sabíamos con algo que acabamos de conocer, a través de pensar en similitudes y diferencias
- Esta rutina puede ser utilizada para realzar la comprensión de leer, ver o escuchar.
- Es muy útil si los alumnos han tenido alguna experiencia previa con el subrayado de textos para ideas, conexiones o acontecimientos importantes.
- La síntesis tiene lugar cuando los estudiantes seleccionan un color, un símbolo o una imagen para representar tres ideas importantes.
- Facilita la discusión de un texto o acontecimiento cuando los alumnos presentan colores, símbolos o imágenes.
- Se puede usar también como reflejo de aprendizajes previos.

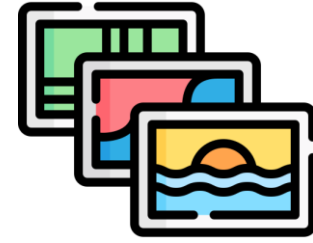




COLOR



SÍMBOLO



IMAGEN



# PALABRA IDEA FRASE

- Rutina para utilizar el pensamiento para comprender, investigar y llegar al fondo de un texto.
- Se presenta un texto y el alumno elige una palabra, una idea y una frase que le hayan resultado llamativas, o que mejor expresen su contenido.
- Tras la puesta en común, los alumnos pueden llegar a alcanzar niveles muy profundos de comprensión, a los que difícilmente podrían acceder de manera individual. Además, aprenden a pensar de manera más profunda.

**P I F**

# PALABRA IDEA FRASE

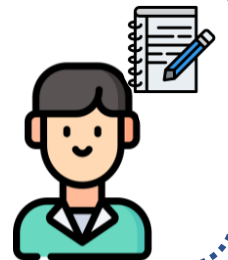
PALABRA



IDEA



FRASE





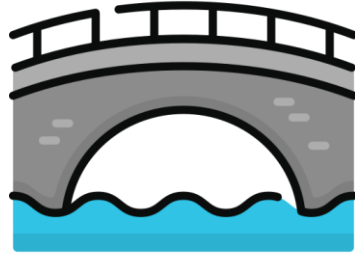
# 3-2-1 PUENTE

- Se usa para adquirir nuevas informaciones construimos un puente entre lo nuevo y los conocimientos previos del alumno. Activa el conocimiento previo y establece conexiones con el nuevo aprendizaje.
- Se presenta un concepto/contenido, los alumnos escriben 3 ideas, 2 preguntas y 1 metáfora o analogía sobre él.
- Se realiza una actividad sobre el tema y una vez finalizada, los alumnos completan de nuevo el 3, 2, 1.
- Para analizar la evolución de su idea, en parejas comparten su pensamiento inicial y reflexionan cómo y por qué ha cambiado tras la explicación recibida, haciendo visible su pensamiento serán capaces de encontrar los aspectos más interesantes de cada idea. Después se comparten las ideas con el resto de la clase, fomentando el respeto, la escucha y la reflexión en el aula.



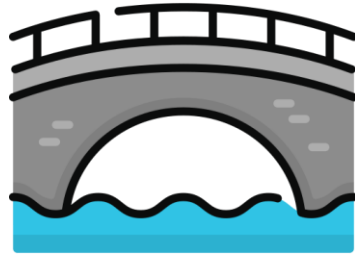
# 3-2-1 PUENTE

3 IDEAS



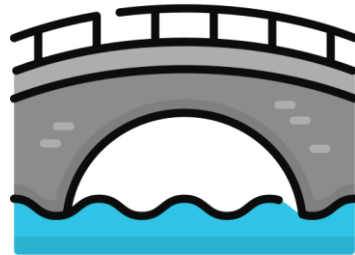
3 IDEAS

2 PREGUNTAS



2 PREGUNTAS

1 METÁFORA



1 METÁFORA



# DIEZ VECES DOS

- En ocasiones faltan las palabras para hacer descripciones detalladas. Con esta rutina se mejorarán tanto la expresión oral como la capacidad de observación.
- Hacer observaciones detalladas sobre un objeto o una imagen y expresarlas mediante palabras o frases.
- Se observa la imagen durante 30 segundos. Se deja a los ojos y a la mente viajar, pare que sean capaces elaborar una lista de diez palabras o frases sobre la imagen. Se pone en común.
- Finalmente se repiten los pasos anteriores, se vuelve a ver la imagen y se añaden diez nuevas palabras en función de lo que han escuchado a sus compañeros y más le haya interesado.

10-2

# DIEZ VECES DOS

1.  
2.  
3.  
4.  
5.  
6.  
7.  
8.  
9.  
10.

1.  
2.  
3.  
4.  
5.  
6.  
7.  
8.  
9.  
10.



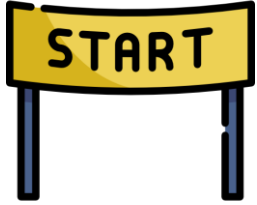


# PRINCIPIO MEDIO Y FINAL

- Esta rutina potencia la creatividad y la imaginación.
- Una misma imagen cambia completamente su significado y el sentido según forme parte del principio de una historia, del nudo o del desenlace. Lo mismo ocurre con un pequeño texto referido a una historia.
- Frente a una imagen o un texto, el alumno debe construir una historia completa, según pertenezca ese fragmento al inicio, al nudo o al final.
- La puesta en común demuestra la gran variedad de interpretaciones y la creatividad de los alumnos.

P M F

# PRINCIPIO MEDIO Y FINAL



PRINCIPIO



MEDIO



FINAL



# EL SEMÁFORO

- Los alumnos se enfrentan a diferentes informaciones de los medios de comunicación, teniendo que distinguir aquellas partes que son ciertas o falsas.
- Se puede trabajar de manera individual, en parejas o en grupo.
- Los estudiantes analizan un editorial, una noticia, un discurso...y detectan puntos en los que aprecian señales de duda, como afirmaciones sin argumentos, generalizaciones demasiado amplias, interés propio manifiesto, argumentos unilaterales... lo que serán "luces rojas o amarillas".
- Tienen que extraer: una idea que sea falsa, otra verdadera y otra dudosa.
- Cada alumno pondrá en común las frases y el resultado se colocará en una cartulina simulando los colores de un semáforo, una lista de puntos rojos y amarillos y señalan en el texto las "zonas de peligro".
- Finalmente, se reflexiona sobre lo aprendido.



# EL SEMÁFORO



A large, empty rectangular box with a blue dotted border, intended for writing or drawing.



A large, empty rectangular box with a blue dotted border, intended for writing or drawing.



A large, empty rectangular box with a blue dotted border, intended for writing or drawing.



# PREGUNTAS CREATIVAS

- Rutina ideal para ampliar y profundizar el pensamiento del alumno, activar su curiosidad y motivarle a investigar mientras se está trabajando un tema.
- Ayuda a los alumnos a saber preguntar, a desarrollar preguntas relevantes para las diferentes disciplinas y a percibir la complejidad y profundidad de las situaciones.
- Se propone a los alumnos que formulen preguntas sobre el tema, como si de una “lluvia de ideas” se tratase.
- Se seleccionan las que se consideren más interesantes; se elige una y se abre un diálogo sobre ella.
- Esta manera de reflexionar plantea preguntas que le proporcionarán nuevas ideas.

PC

# PREGUNTAS CREATIVAS

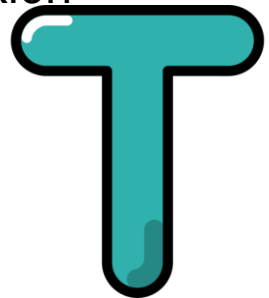
Five large, empty, rounded rectangular boxes with dashed blue borders, intended for writing creative questions.





# TITULARES

- Para aprender a sintetizar, a quedarse con lo más importante de un texto o de un debate o incluso de una clase o una exposición...
- Funciona como el titular de un periódico:
- Al final de una sesión de trabajo o de una discusión en clase , se propone a los alumnos que escriban el titular que mejor expresa la esencia de lo que se ha estado trabajando.
- Durante la puesta en común, se crea una lista de “titulares”.
- Al final se les pregunta sobre cómo ha cambiado su titular tras la puesta en común y en qué difiere el titular final del que habían propuesto. Esta reflexión mejorará su técnica.



# TITULAERES

